

Mission

01

英国の悪夢



第一波 巨大甲殻虫

巨大甲殻虫はスタート地点から離れた場所に密集している。最初は市民を狙ってこちらには来ないので、その間に数を減らしておくことが楽だ。



遠距離から範囲攻撃をするときは、より多くの敵を巻き込むため群れの中心を狙う。



橋を破壊すると敵に囲まれやすくなる。ダメージが大きい武器を使う場合は、離れよう。

操作方法や武器の扱い方を学ぶチュートリアル的なミッションなので、敵は巨大甲殻虫のみ。低難易度では初期に装備している武器で挑めばよい。ミッションが開始したら、有効射程距離が長く範囲攻撃が可能な武器で遠くにいる巨大甲殻虫の数を減らす。残った敵が近づいてきたら近距離用の武器で撃破しよう。高難易度では初期装備武器の上位の物を使用し、立ち回りは基本的に同じでOKだ。

オススメ武器タイプ

- | | |
|-----------------|---------|
| ●アサルトライフル | 陸戦兵 |
| —アサルトライフルシリーズ | |
| ●ロケットランチャー | 陸戦兵 |
| —ゴリアスシリーズ | |
| ●近距離兵器 | ペイルウイング |
| —レイピアシリーズ | |
| ●範囲攻撃兵器 | ペイルウイング |
| —プラズマ・ランチャーシリーズ | |

Mission

02

倫敦騒乱



第一波 巨大甲殻虫

ミッション開始直後は、巨大甲殻虫は逃げまどう市民を追っている。市民が避難を終えてこちらに気づく前にあらかじめ倒しておくことが望ましい。



爆発範囲が広い武器を使った直後に敵が目の前に移動し、想定外の自爆をするかも。



逃がっている市民にも攻撃は当たるが、市民はちょっとこけるだけですぐに立ち上がる。

ミッション01と同様、敵は巨大甲殻虫のみ。敵に囲まれるとアゴによる攻撃でピンボールのように吹き飛ばされ続けてしまうので、ある程度距離をとりながら戦おう。離れている間に範囲攻撃で数を減らし、残りを近距離用の武器で撃破するという手順も同じだ。なお、建物に登っている敵も爆風に巻き込めば簡単に倒せる。狙いがつけにくいときは破壊可能な武器で建物を攻撃しよう。

オススメ武器タイプ

- | | |
|-----------------|---------|
| ●アサルトライフル | 陸戦兵 |
| —アサルトライフルシリーズ | |
| ●ロケットランチャー | 陸戦兵 |
| —ゴリアスシリーズ | |
| ●近距離兵器 | ペイルウイング |
| —レイピアシリーズ | |
| ●範囲攻撃兵器 | ペイルウイング |
| —プラズマ・ランチャーシリーズ | |



第一波 巨大甲殻虫

巨大甲殻虫は3つのグループに分かれて出現する。そのうち2つのグループは、こちらから攻撃をしたり、近づきすぎない限り襲ってはこない。



スタート地点で戦っている。ほかのグループに存在を気づかれないように、近づきすぎない限り襲ってはこない。



次のグループに行く前にアイテムを回収。このときHP回復キットは残しておこう。

3つのグループを同時に相手すると、囲まれる危険が高まる。まずはミッション開始直後にこちらへ向かってくるグループを、ほかの敵に気づかれないようあまり移動せずに倒そう。2グループ目は遠距離から攻撃して数を減らし、こちら3グループ目から離れた場所に誘き寄せつつ攻撃だ。それぞれは離れた場所に出現するので、陸戦兵はマップに配置されているバイクを利用するとよい。

オススメ武器タイプ

●アサルトライフル	陸戦兵
└アサルトライフルシリーズ	
●ロケットランチャー	陸戦兵
└ゴリアスシリーズ	
●中距離兵器・電撃	ヘイルウイング
└サンダーボウシリーズ	
●範囲攻撃兵器	ヘイルウイング
└プラズマ・ランチャーシリーズ	



第一波 飛行甲殻虫

インセクト・ヒルとともに飛行甲殻虫が出現。飛行甲殻虫はインセクト・ヒルからこちらに向かって飛んでくる。インセクト・ヒルからスタート地点まで距離はあるが、飛行甲殻虫の移動速度は速いので、あまり悠長に構えている暇はない。

第二波 飛行甲殻虫

第一波と同様、インセクト・ヒルから出現する。攻撃をすることでこちらに飛んで来させることが可能。有効射程距離が長い武器を用意しておきたい。なお、このミッションではインセクト・ヒルを壊さないで、攻撃を行っても無駄になる。

第三波 飛行甲殻虫

第三波もインセクト・ヒルから出現するので、近くにいると上空を囲まれてしまう。インセクト・ヒルは飛行甲殻虫を誘き寄せる以外に攻撃をする必要はない。移動するときは場所を確認し、近づきすぎないように距離をとっておこう。

飛行甲殻虫は基本的に頭上を飛び回りながら酸で攻撃を仕掛けてくる。正確な狙いをつけるのは難しいので、拡散性の高い武器を装備しておこう。また、インセクト・ヒルからこちらへ誘導するために、有効射程距離の長い武器も装備しておきたい。戦うときはアーケードや建物の隙間に入り、上空を囲まれないようにするのがポイント。もし囲まれた場合は、バイクや飛行ユニットで一気に脱出だ。

オススメ武器タイプ

●ショットガン	陸戦兵
└SGシリーズ	
●ロケットランチャー	陸戦兵
└ゴリアスシリーズ	
●近距離兵器	ヘイルウイング
└レイピアシリーズ	
●範囲攻撃兵器	ヘイルウイング
└プラズマ・ランチャーシリーズ	

Mission

05

地下洞



第一波 巨大甲殻虫

2つの巨大甲殻虫のグループが同時に出現する。それぞれこちらに向かって移動してくるので、一方に気を取られていると前後で挟まれてしまう。



地下の道は入り組んでいるため、思わぬ場所から敵が現れる。位置はレーザーで確認した



高低差がある地下では、ペイルウイングの飛行ユニットから受ける恩恵が大きい。

地下は暗く、巨大甲殻虫の発見が難しい。正確な射撃が求められる武器より、壁に当たると反射するタイプの物を装備しておこう。また、巨大甲殻虫が通ってくる穴の入口に陣取り、範囲攻撃が可能な武器を絶え間なく撃ち込むのも効果的だ。ただし、どちらの武器を使うにしても自爆の危険が伴う。敵が近づいてきたら後退し、常に巨大甲殻虫から一定の距離を保ちながら戦うことが必要だ。

オススメ武器タイプ

- | | |
|-----------------|---------|
| ●ロケットランチャー | 陸戦兵 |
| └ゴリアスシリーズ | |
| ●特殊兵器 | 陸戦兵 |
| └バウンドガンシリーズ | |
| ●中距離兵器：電撃 | ペイルウイング |
| └サンダーボウシリーズ | |
| ●範囲攻撃兵器 | ペイルウイング |
| └プラズマ・ランチャーシリーズ | |

Mission

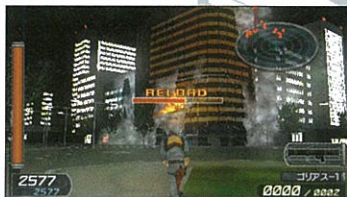
06

漆黒



第一波 巨大甲殻虫

3つのグループが存在し、それぞれが別の建物に群がっている。どれかに攻撃を当てると、すべてのグループがこちらに向かって移動を開始する。



建物に集まっている敵の群れは、爆破範囲がある攻撃で建物と一緒に吹き飛ばす。



誘導性能のある武器は、レーザーで敵が表示されている方向に撃つと当たりやすい。

体が黒い巨大甲殻虫を発見しにくい夜のマップでは、誘導性能がある武器が活躍する。また、ビルや木が立ち並ぶ地形なので、それらを破壊しつつ敵を巻き込める武器も有効。敵が密集しているあたりを範囲攻撃が可能な武器を撃って敵の数を減らしつつ、誘導性能がある武器で残りを倒そう。このとき、敵に接近を許すとたちまち囲まれてしまう。レーザーを確認しつつ、常に後退しながら攻撃だ。

オススメ武器タイプ

- | | |
|-----------------|---------|
| ●ロケットランチャー | 陸戦兵 |
| └ゴリアスシリーズ | |
| ●ミサイル | 陸戦兵 |
| └エムロードシリーズ | |
| ●範囲攻撃兵器 | ペイルウイング |
| └プラズマ・ランチャーシリーズ | |
| ●誘導兵器 | ペイルウイング |
| └ミラージュシリーズ | |

侵略者再び



第一波 ファイター

マザーシップから出現するファイターは移動速度が高く、一直線にこちらへ向かってくる。基本的に頭上を飛び回り、地上に降りてくることはない。また、開始早々マザーシップが広範囲に効果があるジェノサイド・キャノンを撃ってくる。

第二波 ファイター

ミッションが始まってから一定時間が経過するとマザーシップから投下される。第一波のファイターが残っている状態だと、戦いが厳しくなる。ファイターは一定まで近づくと光線で攻撃してくるが、移動を続けていれば回避は可能。

第三波 ファイター

第二波と同様、時間経過でマザーシップから投下される。投下される数は増していくので、第三波が来る前に第一波と第二波のファイターはすべて破壊しておきたい。なお、ここではマザーシップを破壊できないので、ファイターの投下は防げない。

ミッションが開始したらまず、ジェノサイド・キャノンを避けるためマザーシップから離れよう。HPが低いと、1撃で負けてしまう可能性もある。投下されたファイターは不規則な動きで飛び回り、照準を合わせにくい。爆破範囲が広い攻撃を密集している場所に打ち込み、まとめて撃墜だ。残ったファイターは光線を避けるように移動しながら、誘導性能がある武器で攻撃していくのが効果的。

オススメ武器タイプ

●ロケットランチャー	陸戦兵
—ゴリアスシリーズ	
●ミサイル	陸戦兵
—MLシリーズ	
●範囲攻撃兵器	ヘイルウイング
—プラスマ・ランチャーシリーズ	
●誘導兵器	ヘイルウイング
—ミラーージュシリーズ	

戦機襲来



第一波 多脚歩行戦車・ダロガ

破壊できないマザーシップとともに多脚歩行戦車・ダロガが3体同時に出現。移動速度は低い、有効射程距離が長い誘導ミサイルを使用する。

第二波 多脚歩行戦車・ダロガ

第一波と同じあたりに2体の多脚歩行戦車・ダロガが出現。誘導ミサイルのほかに、中距離では光線、近距離では回転機銃で攻撃を仕掛けてくる。

多脚歩行戦車・ダロガはスタート地点から距離がある場所に出現し、ゆっくりとこちらへ近づいてくる。近くなるまでは攻撃をたたみかけられることはない、距離を保ちつつ有効射程距離が長い武器で胴体部分を正確に狙撃だ。また、耐久力が高く、複数体を同時に攻撃しているとなかなか倒せず苦戦することになる。狙いやすい物から1体ずつ確実に撃破し、アイテムを回収しつつ進もう。

オススメ武器タイプ

●スナイパーライフル	陸戦兵
—SNRシリーズ	
●ロケットランチャー	陸戦兵
—ゴリアスシリーズ	
●狙撃兵器	ヘイルウイング
—サンダースナイパーシリーズ	
●範囲攻撃兵器	ヘイルウイング
—プラスマ・ランチャーシリーズ	



正確に多脚歩行戦車・ダロガに照準を合わせるには、プレイヤー設定でテクニカル操作にしておくことをオススメする。

Mission

09

市街戦



第一波 多脚歩行戦車・ダロガ

多脚歩行戦車・ダロガがマップに6体出現。それぞれの近くには市民の集団があり、多脚歩行戦車・ダロガはそちらを優先的に攻撃する。



多脚歩行戦車・ダロガが遠くで狙いにくい場合は、武器に付いているスコープを使う。



慣れない戦闘車両での走行は、難しい。アイテム回収など、余裕があるときに練習だ。

ミッション08と同様、遠距離からの狙撃が有効だが、市民がいる間はそちらを狙っているので近づいても集中攻撃を受けることはない。ペイルウイングなら飛びながら近づき、胴体部分に近距離攻撃を当てることも可能だ。ただし、エナジーゲージの残量には気をつけておきたい。戦う際はスタート地点の近くで暴れている5体を順に撃破してから対岸にいるダロガのところへ向かおう。

オススメ武器タイプ

● スナイパーライフル	陸戦兵
— SNRシリーズ	
● ロケットランチャー	陸戦兵
— コリアスシリーズ	
● 近距離兵器	ペイルウイング
— レイピアシリーズ	
● 狙撃兵器	ペイルウイング
— サンダースナイパーシリーズ	

Mission

10

多眼の凶虫



第一波 凶虫バウ

破壊できないマザーシップ、キャリアー2体とともに凶虫バウの大群が出現。口から出す糸に触れると、ダメージを受けるうえに移動が遅くなる。



陸戦兵は戦車、ペイルウイングは飛ぶことで一気に凶虫バウとの距離を開けられる。



細い路地に集団を誘い込めば、範囲攻撃に多数の凶虫バウを巻き込むことが可能だ。

凶虫バウに接近すると糸の餌食となってしまう、すぐに身動きがとれなくなる。マップの外周を常に後退で移動し、糸が届かない距離を保ちつつ範囲攻撃ができる武器で吹き飛ばしていこう。このとき、1番手前にいる敵の足元に向かって攻撃すれば、ジャンプされても爆風に巻き込める。また、距離をつめられた場合に備えて、即座に対応できる近距離用の武器も忘れずに装備しておきたい。

オススメ武器タイプ

● アサルトライフル	陸戦兵
— アサルトライフルシリーズ	
● ロケットランチャー	陸戦兵
— コリアスシリーズ	
● 近距離兵器	ペイルウイング
— レイピアシリーズ	
● 範囲攻撃兵器	ペイルウイング
— プラズマ・ランチャーシリーズ	



第一波 凶虫バウ

第一波の凶虫バウは市民を襲撃している。市民が避難を完了するまでは比較的 safely に戦えるが、糸に巻き込まれると危険なので距離は保とう。



第二波 凶虫バウ

橋の付近にいて、攻撃や、近づいたりしなければこちらを襲ってくることはない。第一波を倒したら、離れた場所から範囲攻撃で数を減らそう。



第三波 凶虫バウ

橋を渡った向こう側に出現する。こちらから攻撃しなければ気づかないので、遠距離からの攻撃が可能。爆風に巻き込むのも効果的だ。



第四波 キャリアー

出現すると凶虫バウを投下するが、その前に破壊できれば投下を止められる。出現ポイントの近くで待機し、現れたら集中砲火を浴びせよう。

ミッション10と同様、範囲攻撃が可能な武器と近距離用の武器が必要になる。後退することで糸が届かない距離を保つ戦いは有効だが、マップの端に追い詰められると非常に危険。第二波と第三波が出現したらこちらから出向き、遠距離攻撃で気づかせてから後退を始めるとよい。第三波の最後の1体はアイテムの回収を終えて、キャリアーが出現する時計塔付近まで誘き寄せてから倒そう。

オススメ武器タイプ

●アサルトライフル	陸戦兵
└アサルトライフルシリーズ	
●ロケットランチャー	陸戦兵
└ゴリアスシリーズ	
●近距離兵器	ペイルウイング
└レイピアシリーズ	
●範囲攻撃兵器	ペイルウイング
└プラズマ・ランチャーシリーズ	



第一波 キャリアー、巨大甲殻虫、凶虫バウ

キャリアー2体がそれぞれ凶虫バウと巨大甲殻虫を搭載して出現し、それぞれが巨大生物を投下。キャリアーを破壊すると大群が押し寄せる。



スタート地点に近いキャリアーは凶虫バウを、奥のキャリアーは巨大甲殻虫を投下。



プレイヤー設定でカメラがONだと、撃墜時に投下された敵に照準が合わせにくい。

凶虫バウは陸戦兵でもペイルウイングでも戦いにくい敵なので、最初はスタート地点から手前にいるキャリアーを有効射程距離が長い武器で攻撃しよう。投下された巨大生物をある程度倒したら、HP回復キット以外のアイテムを回収し、2体目を撃破しに向かおう。投下されるスピードより早く巨大生物を倒さないと敵は増えるばかりなので、複数の敵を同時に倒せる武器を装備しておきたい。

オススメ武器タイプ

●アサルトライフル	陸戦兵
└アサルトライフルシリーズ	
●ロケットランチャー	陸戦兵
└ゴリアスシリーズ	
●狙撃兵器	ペイルウイング
└サンダースナイパーシリーズ	
●範囲攻撃兵器	ペイルウイング
└プラズマ・ランチャーシリーズ	

Mission

13

巨獣



第一波 宇宙生物・ソラス

出現する敵は宇宙生物・ソラス1体だけ。動きは遅く大きいので狙いやすいが、強力な広範囲攻撃をしてくるので正面から近づくのは厳禁。



宇宙生物・ソラスは炎を吐き広範囲を焼き尽くす。正面にいと攻撃を避けきれない。



足下にいるときは突進に巻き込まれないように、少し後ろの位置を維持し続けよう。

宇宙生物・ソラスの攻撃は広範囲に及ぶので、範囲外から攻撃するには有効射程距離の長い武器が必要だ。遠巻きにしばらく攻撃を続け、炎を吐ききったタイミングを見計らって一気に距離をつめて足の間にハマってしまう。あとは動きに合わせて一緒に移動し、足下に張り付きながら与えるダメージの大きい武器で攻撃だ。足の間を維持し続けられれば、炎による攻撃に当たることはまずない。

オススメ武器タイプ

- **アサルトライフル** 陸戦兵
 ↳ アサルトライフルシリーズ
- **ロケットランチャー** 陸戦兵
 ↳ ゴリアスシリーズ
- **近距離兵器** ヘイルウイング
 ↳ レイピアシリーズ
- **範囲攻撃兵器** ヘイルウイング
 ↳ プラズマ・ランチャーシリーズ

Mission

14

谷間の影



第一波 キャリアー、凶虫バウ

キャリアー2体は破壊しない限り、凶虫バウを投下し続ける。グループを分けて戦うのは難しいので、最初は大量の敵を相手にする覚悟が必要だ。



ミッションは橋の上からスタートする。ここからたまたまキャリアーがとて狙いやすい。



サンダーボウシリーズなら、最初から谷底降り、凶虫バウを集めて戦いつつ可能。

ミッションが開始したら凶虫バウの数を減らしつつ、バイクや飛行ユニットで群れから距離をとる。すぐには攻撃を受けない場所に着いたら、有効射程距離が長い武器でキャリアーを2体とも撃墜だ。投下された凶虫バウは遠距離からの攻撃を心がけ、近くなってきたら再び距離をとろう。数が少なくなり狙いにくくなってきたところで谷底に下り、敵を誘い込んで残りを撃破すればOK。

オススメ武器タイプ

- **アサルトライフル** 陸戦兵
 ↳ アサルトライフルシリーズ
- **ロケットランチャー** 陸戦兵
 ↳ ゴリアスシリーズ
- **中距離兵器：電撃** ヘイルウイング
 ↳ サンダーボウシリーズ
- **狙撃兵器** ヘイルウイング
 ↳ サンダースナイパーシリーズ

Mission

15

夜襲



第一波 ファイター

ファイターは3つのグループに分かれて飛来するが、戦うグループを限定するのは難しい。多数を相手にするので、囲まれないための対策が必要。



夜間のステージだが、ファイターは光を放っているので暗い夜中でも見失うことはない。



建物の間など狭い場所に入れば、上空がファイターで埋め尽くされるのを避けられる。

ファイターは1体ずつ倒すには数が多すぎ、こちらが受けるダメージが大きくなってしまう。ショットガンやサンダーボウなど、拡散性が高い武器で密集しているあたりを狙い、複数と同時に撃墜だ。数が少なくなって正確な狙いが必要になってきたら誘導性能のある武器に持ち換えて、飛んでいる方向に連射しよう。このとき、立ち止まって撃っていると、ファイターが放つ光線に当たってしまう。

オススメ武器タイプ

● ショットガン	陸戦兵
— ガバナーシリーズ	
● ミサイル	陸戦兵
— エメロードシリーズ	
● 中距離兵器：電撃	ペイルウイング
— サンダーボウシリーズ	
● 誘導兵器	ペイルウイング
— ミラージュシリーズ	

Mission

16

挟撃



第一波 ファイター、多脚歩行戦車・ダロガ

多数のファイターとともに多脚歩行戦車・ダロガが3体出現。多脚歩行戦車・ダロガは足が遅く、ファイターの方が先にスタート地点に到着する。

第二波 ファイター、多脚歩行戦車・ダロガ

第一波とほぼ同量のファイターと多脚歩行戦車・ダロガ2体が登場。出現場所も第一波と同じ場所なので、有利な位置で第一波を殲滅しておく。



多脚歩行戦車・ダロガの攻撃を受けにくい場所を陣取り、先にファイターを倒してしまうことで乱戦を避けるのがポイント。

ミッション開始と同時に後退しながら崖の上へ移動し、先にこちらに到着したファイターを拡散性が高い武器や誘導性能がある武器で素早く殲滅。そのあとは近くアイテムを回収し、遅れて到着した多脚歩行戦車・ダロガとの戦闘に備える。多脚歩行戦車・ダロガに対しては、陸戦兵はロケットランチャーで遠方から胴体を狙い、ペイルウイングは飛行ユニットで近づき近距離兵器を使って攻撃だ。

オススメ武器タイプ

● ショットガン	陸戦兵
— スパローショットシリーズ	
● ロケットランチャー	陸戦兵
— コリアスシリーズ	
● 近距離兵器	ペイルウイング
— レイピア・スラスト	
● 誘導兵器	ペイルウイング
— ミラージュシリーズ	

Mission

17

地の底



第一波 巨大甲殻虫、凶虫バウ

スタート位置を挟むように巨大甲殻虫と凶虫バウのグループが出現。どちらか一方に気を取られていると、もう一方に背後をとられてしまう。



第二波 巨大甲殻虫、凶虫バウ

第一波をある程度倒すと出現。第一波と戦いつつスタート地点からかなり後退しておかないと、第二波出現と同時に敵の中心にいることになる。



殲滅しなくても、一定数もしくは一定時間が経過することでクリアとなる。アイテムの回収はこまめにしておこう。

地下のマップでは、その狭さを生かせる反射が可能な武器や、貫通性能を持つ武器が有効。ミッションがスタートしたら移動速度が高い巨大甲殻虫を先に牽制し、近づいてきた凶虫バウを倒す。攻撃をしながら少しずつ凶虫バウ側に進み、第二波に挟撃されない位置まで移動だ。第二波は1方向のため、近づいてくる前方の敵から倒していく。背後の状況をレーダーで確認するのも忘れずに。

オススメ武器タイプ

●特殊兵器 バウンドガンシリーズ	陸戦兵
●特殊兵器 火炎放射機シリーズ	陸戦兵
●中距離兵器：電撃 サンダーボウシリーズ	ヘイルウイング
●狙撃兵器 サンダースナイパーシリーズ	ヘイルウイング

Mission

18

魔鏡



第一波 ファイター、鏡面円盤シールド・ベアラ

マザーシップと一緒にファイターと鏡面円盤シールド・ベアラが出現。鏡面円盤シールド・ベアラは鏡部分でこちらの攻撃を跳ね返してくる。



ダメージが大きい武器を使用すると、跳ね返ってきた弾が致命傷となり非常に危険だ。



円盤の中心部分を撃つことでダメージを与えられる。武器は拡散性を重視して選ぶ。

鏡面円盤シールド・ベアラは攻撃手段を持たないため、最優先で倒すべき敵はファイターだ。陸戦兵は建物の間などに逃げ込み、上空を囲まれない位置で撃墜しよう。このとき、爆破範囲が広い武器を使えば、周囲の敵も巻き込むことが可能だ。ヘイルウイングは近づいてくるファイターを近距離兵器で迎撃していく。残った敵は近くまで飛行ユニットで移動し、1体ずつ確実に撃墜だ。

オススメ武器タイプ

●ショットガン ガバナーシリーズ	陸戦兵
●ロケットランチャー ゴリアスシリーズ	陸戦兵
●近距離兵器 レーザーランスシリーズ	ヘイルウイング
●中距離兵器：電撃 サンダーボウシリーズ	ヘイルウイング

Mission

19

盾



第一波 多脚歩行戦車・ダロガ

多脚歩行戦車・ダロガ5体と、それらを守るように多数の鏡面円盤シールド・ベアラーが多数出現する。誤射による自爆がこわいミッション。



多脚歩行戦車・ダロガを狙った攻撃を跳ね返されてしまう。と大きなダメージを受ける。



鏡面円盤シールド・ベアラーが攻撃するタイミングだ。

ミッションがスタートしたら後退して多脚歩行戦車・ダロガから距離をとり、近づいてくる鏡面円盤シールド・ベアラーを拡散性が高い武器で撃墜。ある程度数を減らして誤射をする危険性が低くなったら、多脚歩行戦車・ダロガへの攻撃に転ずる。陸戦兵は安全な距離からスナイパーライフルで胴体を狙い、ペイルウイングは飛行で近づいてレイピア・スラストを使いすばやく撃破しよう。

オススメ武器タイプ

●ショットガン	陸戦兵
└ ガバナーシリーズ	
●スナイパーライフル	陸戦兵
└ SNRシリーズ	
●近距離兵器	ペイルウイング
└ レイピア・スラスト	
●中距離兵器：電撃	ペイルウイング
└ サンダーボウシリーズ	

Mission

20

魔塔強襲



第一波 飛行甲殻虫

インセクト・ヒルと飛行甲殻虫が出現。インセクト・ヒルを壊さない限り飛行甲殻虫は何度でも現れるので、インセクト・ヒルの破壊が最優先だ。



インセクト・ヒルの中に飛び込んでしまえば、攻撃を受ける範囲が狭くなり楽になる。



飛行甲殻虫が増えてきたら建物の間に逃げ込み、追ってきた敵だけ倒してしまおう。

陸戦兵はインセクト・ヒルの周りを走りながら、ロケットランチャーなどで絶え間なく攻撃を続ける。飛行甲殻虫はインセクト・ヒルへの攻撃の爆風に巻き込むことで対処だ。ペイルウイングは強力な近距離兵器を装備し、飛行ユニットでインセクト・ヒルの中腹にある穴に入ってしまう。足場を確保できたら攻撃し続けるだけで、インセクト・ヒルと飛行甲殻虫の両方にダメージを与えられる。

オススメ武器タイプ

●ショットガン	陸戦兵
└ ガバナーシリーズ	
●ロケットランチャー	陸戦兵
└ ゴリアスシリーズ	
●近距離兵器	ペイルウイング
└ レイピアシリーズ	
●誘導兵器	ペイルウイング
└ ミラージュシリーズ	

**第一波 巨大甲殻虫**

スタート地点のすぐ近くに巨大甲殻虫のインセクト・ネストが出現。インセクト・ネストがある限り、巨大甲殻虫は次々と追加されてしまう。

**第二波 巨大甲殻虫**

第一波の巨大甲殻虫をすべて倒すと、新たなインセクト・ネストがマップに出現する。こども破壊しないと巨大甲殻虫がどんどん追加される。

**第三波 飛行甲殻虫**

第二波の敵を殲滅すると、飛行甲殻虫のインセクト・ネストが現れる。出現と同時に攻撃を開始すれば、飛行甲殻虫の数を抑えることが可能だ。

**第四波 凶虫バウ**

第三波の敵をすべて倒すと、凶虫バウが出てくるインセクト・ネストが出現。出現位置の近くにいると、すぐに糸による攻撃を受けてしまう。

3種類の敵が出現するので、どれかに合わせた武器を装備しているとほかで苦戦することになる。インセクト・ネスト破壊用の武器と、汎用性が高い武器を選択しておこう。基本的には最後の1体を次のインセクト・ネストが出現する場所付近まで連れて行ってから倒すのがセオリー。凶虫バウだけは、近すぎると身動きがとれなくなる可能性があるのので、少し離れた見通しがよい場所を陣取るよう。

オススメ武器タイプ

●アサルトライフル
 ↳アサルトライフルシリーズ 陸戦兵

●ロケットランチャー
 ↳ゴリアスシリーズ 陸戦兵

●近距離兵器
 ↳レイピアシリーズ ペイルウイング

●中距離兵器：電撃
 ↳サンダーボウシリーズ ペイルウイング

MAP

**3 飛行甲殻虫のネスト**

飛行甲殻虫は移動が速く、目標にできない。2のネストから大通り沿いを進んで発見だ。

2 巨大甲殻虫のネスト

大きい道の交差点に出現する2番目のネスト。敵の表示が密集している場所を目指そう。

4 凶虫バウのネスト

凶虫バウが広がらないよう周りの建物を壊さないでいき、敵の表示を目標にする。

1 巨大甲殻虫のネスト

スタート地点から近くにある。ガスタンクの中央にあるので、目印にすると迷わずに行ける。



第一波 キャリアー、巨大甲殻虫、ファイター

キャリアー3体と、付随するファイターと巨大甲殻虫の群れが出現。こちらに気づかなければ攻撃してこないで、端にいる群れから順に攻撃しよう。



欲を出してしまつと、リロード時間が間に合わない数の敵を相手にするようになる。



キャリアーを破壊すると、付随する群れが向かってくる。1体ずつ落とす必要がある。

遠方から端に浮かんでいるキャリアーを1体撃破し、付随している巨大甲殻虫とファイターを待ち構える。ほかの群れに気づかれないように殲滅したら、次のキャリアーを攻撃だ。キャリアー攻撃用の有効射程距離が長い武器のほかに、ファイター用に拡散性や誘導性能にすぐれた武器を装備しておくこと戦いやすい。巨大甲殻虫はそれらの武器を応用して戦い、特別に武器を装備する必要はない。

オススメ武器タイプ

● ショットガン	陸戦兵
└ スパローショットシリーズ	
● ロケットランチャー	陸戦兵
└ ゴリアスシリーズ	
● 狙撃兵器	ペイルウイング
└ サンダースナイパーシリーズ	
● 誘導兵器	ペイルウイング
└ ミラージュシリーズ	



第一波 赤色甲殻虫

赤い巨大甲殻虫である、赤色甲殻虫が鳥の方向から大量に出現。攻撃力、耐久力ともに巨大甲殻虫よりはるかに高くなっている。ダメージが低い攻撃では倒すのに時間がかかり、次々とこちらへ向かってくるので非常に危険な状態になる。

第二波 赤色甲殻虫

第一波の最後の1体を倒すと、オアシスの方向から大量に出現。スタート地点からあまり動いていなければ、群れが到着するまで時間がかかる。大群で押し寄せてくるため、抑えきれずに囲まれるとピンボールのように飛ばされて何もできない。

第三波 赤色甲殻虫

第二波をすべて倒すと、丘の方向から大量に押し寄せてくる。移動速度が高いため、姿が視認できるようになってからこちらに来るまですぐだ。遠くにいるうちにできるだけ数を減らしておくことが、戦闘に持ちこたえるための鍵となる。

1体ずつ相手にしていたら、たちまち周囲を埋めつくされてしまう。陸戦兵は範囲攻撃が可能な武器で前にいる敵を吹き飛ばしていこう。ただし、移動速度が高く、いきなり目の前に現れる可能性があるため、自爆しないよう敵の位置は常にレーダーで確認しておく。ペイルウイングは飛行ユニットで後退しながら、レイピアシリーズで最前にいる敵を狙いつづける。ついでにアイテムも回収だ。

オススメ武器タイプ

● アサルトライフル	陸戦兵
└ アサルトライフルシリーズ	
● ロケットランチャー	陸戦兵
└ ボルケーノシリーズ	
● 近距離兵器	ペイルウイング
└ レイピアシリーズ	
● 中距離兵器：電撃	ペイルウイング
└ サンダーボウシリーズ	

Mission

24

峡谷



第一波 多脚歩行戦車・ダロガ、巨大甲殻虫

スタート地点の前後から多脚歩行戦車・ダロガ3体と巨大甲殻虫が迫ってくる。谷間の中央にいると挟撃を受けるので、どちらかに道を作ろう。



前方の多脚歩行戦車・ダロガに気を取られていると、後方の敵がすぐに迫ってくる。



陸戦兵はスタート地点の近くにある戦車で、敵の群れと距離をとることが可能だ。

最初に目視できるのはスタート地点前方の多脚歩行戦車・ダロガだけだが、もう1体も後方からこちらへ向かってきている。レーダーの敵表示を確認しながら、巨大甲殻虫の群れが谷間に到着する前に後方の多脚歩行戦車・ダロガを撃破し、敵を1方向に集められる地盤を作ることが大事だ。巨大甲殻虫の群れをあらかじめ倒して余裕ができれば、2体目の多脚歩行戦車・ダロガに攻撃を開始する。

オススメ武器タイプ

●アサルトライフル	陸戦兵
└アサルトライフルシリーズ	
●ロケットランチャー	陸戦兵
└ゴリアスシリーズ	
●近距離兵器	ヘイルウイング
└レイピアシリーズ	
●中距離兵器・電撃	ヘイルウイング
└サンダーボウシリーズ	

Mission

25

噴出



第一波 凶虫バウ、甲殻虫各種

インセクト・ネスト4つと、それぞれから出てくる巨大甲殻虫、飛行甲殻虫、凶虫バウ、赤色甲殻虫が同時に出現する。どの敵もこちらから攻撃したり近づきすぎなければ襲ってくることはない。ほかの敵に気づかれないよう、1つずつ破壊だ。



巨大甲殻虫、飛行甲殻虫、赤色甲殻虫、凶虫バウの順にインセクト・ネストの破壊に向かう。基本的には真っ先にインセクト・ネストを破壊し、付近にいる敵を殲滅してから次のインセクト・ネストまで一直線に行く戦略が有効だ。ただし、飛行甲殻虫のネストから赤色甲殻虫のネストに行くときだけは多少迂回し、凶虫バウの群れに気づかれないよう距離をとりながら移動する必要がある。

オススメ武器タイプ

●アサルトライフル	陸戦兵
└アサルトライフルシリーズ	
●ロケットランチャー	陸戦兵
└ゴリアスシリーズ	
●近距離兵器	ヘイルウイング
└レイピアシリーズ	
●中距離兵器・電撃	ヘイルウイング
└サンダーボウシリーズ	



第一波 巨大甲殻虫

巨大甲殻虫が大量に生息している巣に突入するため、巨大甲殻虫がいたところにおり、スタート地点にいれば次々とかちらに向かってくる。



狭い穴に入れば敵に囲まれる心配がなくなる。レーダーで後方に注意しつつ射撃だ。



飛行ユニットを持たない陸戦兵は、有効射程距離が長い武器を装備しておきたい。

ミッションがスタートしたら直進し、すぐ下の足場にわざと落下。落下地点の左手にある穴に入り、そこで襲ってくる巨大甲殻虫を迎撃すれば1方向に敵を集められ安全に戦える。ある程度数が減るとなかなかこちらへ向かってこなくなるので、探しに行こう。装備していく武器は、狭い場所ですうのに適している反射性能があるものや、奥にいる敵まで届く貫通性能があるものが向いている。

オススメ武器タイプ

●ロケットランチャー -ゴリアスシリーズ	陸戦兵
●特殊兵器 -火炎放射器シリーズ	陸戦兵
●近距離兵器 -レイピアシリーズ	ペイルウイング
●中距離兵器：電撃 -サンダーボウシリーズ	ペイルウイング



隊員鉄則!! 道が入り組んだ地底での迷子予防策

巨大生物の巣である地底は、迷路のように広くて道が入り組んでいるうえに、陽の光も届かず常に暗い。ときにはプレイヤーが上を向いているのか下を向いているのかもわからなくなるくらいだ。そのような状況で敵と交戦しながら何も考えずに移動をすると、簡単に迷子になってしまう。ここでは、道に迷わないための予防策をいくつか紹介しよう。

まず、アイテムの回収は最低限にしよう。敵と交戦しながら移動をした場合、いたるところにアイテムが落ちる。回収するのを最低限に抑えることで、レーダーに表示されるアイテムのマークで来た道を知ることが可能になる。次に2又でどちらの道を選ぶかあらかじめ決めておくという手がある。左の道しか選択しないと決めていけば、通ってきたルートに戻ることもできるというわけだ。



来た道がわかればスタート地点に戻り、移動し直すことも可能になる。レーダーに表示させるために残してきたアイテムは、ミッションの最後に回収すればよい。



左を選択し続けて敵のいる場所に辿り着けなかったらスタート地点に戻り、今度は右を選択し続ける。これなら現在位置を見失わずに地下を散策することができる。

Mission
27

地底突入 中篇



第一波 巨大甲殻虫

巨大甲殻虫の群れが2グループ同時に出現。同時に戦うと周りを囲まれる危険が高まるため、最初は目の前のグループと戦う。2グループ目から遠ざかるように移動し、できるだけ分散させられる位置を陣取ると戦況を有利にもっていける。

第二波 凶虫バウ

第一波をすべて倒すと、トンネル内に固まって出現。迎え討てる好ポイントに移動してから第一波を殲滅しないと、四方八方から糸で攻撃を受けてしまう。また、こちらの位置によっては分散して移動するので、戦いにくくなってしまう。

第三波 巨大甲殻虫

凶虫バウの最後の1体を倒すと、開けた場所に現れる。狭い場所に誘き出してある程度数を減らせば、囲まれてしまう心配もなくなる。残りが少なくなってきたら、どこかの角でウロウロしている場合もあるので、こちらから探しに行く。

スタート地点から右手に進み、①で巨大甲殻虫の1グループ目をあらかじめ倒す。余裕が出てきたらトンネルを迂回しつつ②へ移動し、2グループ目と戦う。最後の1体は③まで誘き出してから倒すことで、第二波の凶虫バウを好ポイントで迎え討つことが可能。凶虫バウを殲滅したら、④に移動しつつ巨大甲殻虫の群れを倒しに行こう。地下は繋がっているため、常に背後への注意は必要だ。

オススメ武器タイプ

●ロケットランチャー └ゴリアスシリーズ	陸戦兵
●特殊兵器 └バウンドガンシリーズ	陸戦兵
●近距離兵器 └レイピアシリーズ	ヘイルウイング
●中距離兵器：電撃 └サンダーボウシリーズ	ヘイルウイング

MAP

① 巨大甲殻虫1グループ

このポイントで1グループ目と戦えば、2グループと合流されることなく倒すことが可能。

④ 巨大甲殻虫

非常に開けた場所に出現するので分散しやすい。1体ずつ確実に倒してクリアを目指そう。

START

③ 凶虫バウ

第一波の最後の1体をここで倒せば、凶虫バウを1方向に固められ、一網打尽にできる。

② 巨大甲殻虫2グループ

トンネルの中を通らず、迂回しながら地下洞を進むことで背後をとることができる。



第一波 巨大甲殻虫、凶虫バウ

巨大甲殻虫と凶虫バウの群れがスタート地点に一気に攻め込んでくる。動かず戦っているとあたりを囲まれ、糸による攻撃の餌食となってしまう。



凶虫バウの糸は地下の壁を貫通するため、回から放たれた攻撃は、**1**の陸戦兵に届く。



回まで到達すれば攻撃を受け続ける敵をどんどん加撃だ。

開けた場所にあるスタート地点にずっといると敵の中心で戦うことになるので、陸戦兵は開始と同時に右前の穴から**1**へ向かう。迫ってくる敵を迎撃したら、次は**2**に集まっている凶虫バウを倒しに行こう。ペイルウイングは糸に当たるのは致命的なため、いかに素早く安全地帯である**3**に移動できるかが鍵。飛行と着地をこまめに繰り返し、前方の敵を攻撃しながらマップを参考に移動しよう。

オススメ武器タイプ

● ロケットランチャー —ゴリアスシリーズ	陸戦兵
● 特殊兵器 —バウンドガンシリーズ	陸戦兵
● 近距離兵器 —レイピアシリーズ	ペイルウイング
● 中距離兵器：電撃 —サンダーボウシリーズ	ペイルウイング



**第一波 巨大甲殻虫**

マップの序盤に3グループの巨大甲殻虫が出現。1本道をこちらに向かって移動してくるため、範囲攻撃武器を前方に発射していれば迎撃可能。

第二波 凶虫バウ

マップの中腹に凶虫バウが3グループ出現するが、こちらから近づいていかなければ向かってはこない。1グループずつ確実に駆逐していこう。

第三波 巨大甲殻虫

マップの後半の道に巨大甲殻虫が出現するが、数はそれほど多くない。奥へと進みながら目の前に現れた敵を撃破していくことで殲滅できる。

第四波 クイーン、飛行甲殻虫、巨大甲殻虫

マップの奥にクイーン2体と飛行甲殻虫、巨大甲殻虫の群れが出現。また、卵が産みつけられており、破壊すると中から巨大甲殻虫が出てくる。

基本的には反射する武器を乱射しながら前進していくことで道は開ける。注意すべきは隣接した道にいる凶虫バウで、片方と戦っているともう片方に背後から攻め込まれる。リーダーでもう1つのグループの位置を常に確認しておこう。また、クイーンは反射する酸で攻撃してくる。逃げ場がなくなり大きなダメージを受けるので奥には入らず、入口から反射する武器を撃って中の敵を一掃しよう。

オススメ武器タイプ

●ロケットランチャー -ゴリアスシリーズ	陸戦兵
●特殊兵器 -バウンドガンシリーズ	陸戦兵
●近距離兵器 -レイピアシリーズ	ペイルウイング
●中距離兵器：電撃 -サンダーボウシリーズ	ペイルウイング

MAP



Mission

30

龍虫



第一波 龍虫

街を囲むように7体の龍虫が出現する。最初の1体以外はこちらから攻撃しないと襲ってはこない。1体ずつ攻撃し、個別に戦っていきよう。



龍虫との戦闘では建物が邪魔になる。龍虫を攻撃する合間に周囲の建物も破壊しよう。

ペイルウイングは飛行ユニットで高所を確保すると、障害物に邪魔されずに狙える。

爆破範囲がある武器を使用すると分裂しやすいが、特定の部位を倒すとどちらにしろ分裂するので使用して問題はない。陸戦兵はロケットランチャーで龍虫を分裂させつつ、アサルトライフルで個々を撃破だ。ペイルウイングは飛行ユニットで敵の攻撃から逃げ、遠距離から誘導兵器でダメージを与える戦法が有効。接近された場合に備えて、近距離に向いている武器も一応は装備しておきたい。

オススメ武器タイプ

●アサルトライフル	陸戦兵
アサルトライフルシリーズ	
●ロケットランチャー	陸戦兵
ゴリアスシリーズ	
●近距離兵器	ペイルウイング
レイピアシリーズ	
●誘導兵器	ペイルウイング
ミラージュシリーズ	

Mission

31

百脚龍虫



第一波 百脚龍虫

百脚龍虫は全長数百メートルはあるかと思われる巨大な龍虫で、ミッション開始と同時にこちらに向かってくる。特徴は龍虫と変わらない。



爆破範囲が広い武器で、先端の個体から狙撃していけば、分裂を防ぐことが可能。

ペイルウイングで低難易度であれば、近距離兵器を装備して突撃するだけでも倒せる。

龍虫と動きや分裂するなどの特徴は変わらないが、とにかく大きい。分裂をくり返されると数が多くなりすぎるので、与えるダメージが大きい武器で確実に個体数を減らしていきたい。分裂した場合は小さいものを優先的に攻撃し、百脚龍虫に囲まれるリスクを下げよう。なお、建物や瓦礫を遮蔽物として利用することで、百脚龍虫が吐き出す酸からある程度身を守ることが可能になるのだ。

オススメ武器タイプ

●スナイパーライフル	陸戦兵
ライサンダーシリーズ	
●ロケットランチャー	陸戦兵
ゴリアスシリーズ	
●近距離兵器	ペイルウイング
レイピアシリーズ	
●誘導兵器	ペイルウイング
ミラージュシリーズ	



第一波 凶虫バウ

スタート地点の前方から凶虫バウの集団が襲ってくる。凶虫バウはあまり分散せず、密集した状態で道に沿ってこちらへ向かってくる。折り重なっている場所を範囲攻撃が可能な武器で狙えば、多くの凶虫バウを1度で倒すことが可能だ。

第二波 凶虫バウ

第一波を倒すと出現し、一直線にこちらを目指してくる。離れた場所で待ち、姿が見える前に第一波が落としたアイテムを回収し、HPを回復しておこう。第一波で周囲の建物を破壊している、凶虫バウが分散して来るので戦いにくくなる。

第三波 凶虫バウ

第二波をすべて倒すとマップの角に出現。現れたときに出現ポイントの真ん中にいると、糸による攻撃で拘束され、逃げ場を失いやすい。マップで出現するポイントを確認し、第二波の最後の1体を倒す前における程度の距離をとっておこう。

スタートと同時に後退を開始し、凶虫バウの足元にロケットランチャーを撃ち込もう。後退を続けて行き止まりに到達したら、今度は外周に沿って移動する。このとき現在置を把握しておくことは、第二波や第三波が出現するポイントに迷い込まないための必須事項だ。また、倒してもらえないように弾を命中させるため、ジャンプした凶虫バウが着地するタイミングを見計らう必要がある。

オススメ武器タイプ

●アサルトライフル アサルトライフルシリーズ	陸戦兵
●ロケットランチャー ゴリアスシリーズ	陸戦兵
●中距離兵器：レーザー LAZRシリーズ	ペイルウイング
●中距離兵器：電撃 サンダーボウシリーズ	ペイルウイング

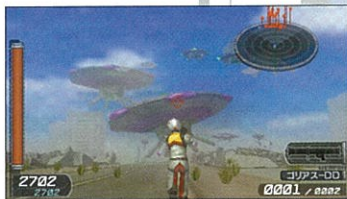


侵略者集結



第一波 キャリアー、多脚歩行戦車・ダロガ

キャリアー3体と一緒に多数の巨大甲殻虫、凶虫バウ、ファイターが出現。6体の多脚歩行戦車・ダロガのうち3体が、取り囲むように接近してくる。



群れに近づかずにキャリアーを攻撃するため、有効射程距離が長い武器の装備は必須。



近づかないように戦えば、最後に多脚歩行戦車・ダロガ3体を残すことができる。

最初に遠距離からキャリアーを1体撃破したら、こちらに向かってきた敵と戦う。このとき、多脚歩行戦車・ダロガが到着する前にほかの敵の数をできるだけ減らしておきたい。多脚歩行戦車・ダロガとの戦闘が一段落したら残りのキャリアーを落とし、投下された敵を一掃する。数種類の敵が出現するので、キャリアー用の武器のほかに、オールマイティに使える慣れた武器を装備しておこう。

オススメ武器タイプ

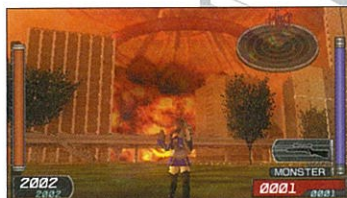
●アサルトライフル アサルトライフルシリーズ	陸戦兵
●ロケットランチャー ゴリアスシリーズ	陸戦兵
●中距離兵器・電撃 サンダーボウシリーズ	ヘイルウイング
●狙撃兵器 サンダースナイパーシリーズ	ヘイルウイング

審判の日



第一波 マザーシップ、ファイター

マザーシップ、ファイターと戦うミッション。マザーシップさえ倒せればクリアだが、ファイターは定期的に追加されるので放置しておくのは危険。



マザーシップは開始早々、広範囲を焼き尽くすジェノサイド・キャンを使用する。



リングとジェノサイド・キャンを破壊すると、画面いっぱいになり光線が飛び交う。

マザーシップはセンターハッチが開いたときに内部を攻撃することで撃破できる。開けた場所にいるとダメージを受けやすくなるので、ミッションが開始したらマザーシップを狙える建物の間などに入ろう。センターハッチが開いたときは優先的に内部を狙い、閉じているときは内部を狙うときに邪魔になるマザーシップのスペースリングと、センターハッチから投下された多数のファイターを撃破だ。

オススメ武器タイプ

●スナイパーライフル ライサンダーシリーズ	陸戦兵
●ロケットランチャー ゴリアスシリーズ	陸戦兵
●狙撃兵器 MONSTERシリーズ	ヘイルウイング
●誘導兵器 ミラージュシリーズ	ヘイルウイング